

Gastroskopiye nadir rastlanan bir bulgu: Çift pilor

A rare gastroscopic finding: Double pylorus

Etibar MAMMADOV, Mehmet KAPAN, Murat BAŞARAN, Mehmet Suat YALÇIN, Burak ÖZŞEKER

Muğla Sıtkı Koçman Üniversitesi Eğitim ve Araştırma Hastanesi, Gastroenteroloji Kliniği, Muğla

Çift pilor antrum ve bulbus arasında anatomik pilor kanalı dışında aksesuar bir kanalın oluşmasıdır. Midenin antrum kısmından bulbusa doğru uzanan iki lümen şeklinde görülür. Nadir bir durum olan çift pilor görünümü endoskopide %0.4'ten daha düşük oranlarda izlenmektedir. Elli iki yaşında erkek hasta lenfoma tanısı ile takip edilirken rutin kontrol tomografisinde mide duvar kalınlık artışı ve dispeptik şikayetleri olması nedeniyle endoskopi planlandı. Hastaya yapılan endoskopide mide antrum kısmından bulbusa doğru uzanım gösteren iki adet lümen izlendi. Lümenin her ikisinden endoskop ile bulbusa geçişin olduğu görüldü.

Anahtar kelimeler: Çift pilor, endoskopi, lenfoma

GİRİŞ

Gastroduodenal fistülün formlarında biri olan çift pilor, ilk kez 1969 senesinde Smith ve Tuttle tarafından tanımlanmıştır (1). Çift pilor mide antrumdan bulbusa doğru uzanan iki lümen şeklinde olup, konjenital veya kazanılmış olgular şeklinde görülebilir. Literatürde bildirilen vakaların çoğunluğu peptik ülserle sekonder komplikasyonlardır (2). Olgular farklı klinik nedenlerle hastaneye başvurabilirler. Çift pilor etiyojisi tam olarak belli değildir (3,4). Çift pilor bulgusu endoskopik yaklaşık %0.4 oranında izlenmektedir. Erkeklerde kadınlardan yaklaşık iki kat daha fazla rastlanmaktadır. Kronik hastalıklardan diyabet, kronik obstrüktif akciğer hastalığı, kronik böbrek hastalığı ve bazı romatolojik hastalıkların çift pilor ile ilişkisinin olduğu bilinmektedir (5). Bizim sunduğumuz vaka hodkgin lenfoma tanısı olup mide duvarında

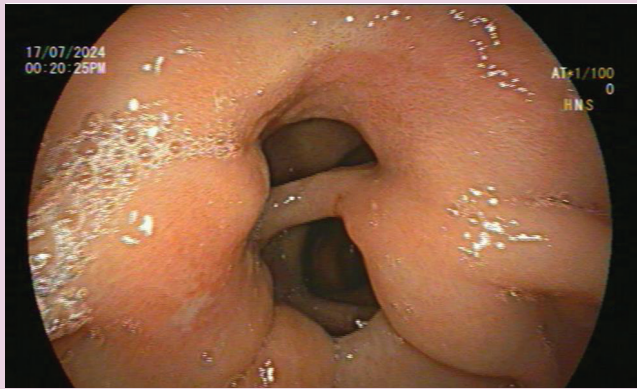
Double pylorus is the formation of an accessory canal between the antrum and bulbus, other than the anatomical pyloric canal. Double pylorus appears as two lumens extending from the antrum part of the stomach towards the bulbus. Double pylorus appearance, which is a rare condition, is observed in endoscopy with a rate of less than 0.4%. While a 52-year-old male patient was being followed up with the diagnosis of lymphoma, endoscopy was planned due to increased gastric wall thickness and dyspeptic complaints in the routine control tomography. In the endoscopy performed on the patient, two lumens extending from the stomach antrum towards the bulbus were observed. It was observed that there was a transition from both lumen to the bulbus with the endoscope.

Key words: Double pylorus, endoscopy, lymphoma

kalınlaşma nedeniyle yapılan endoskopide çift pilor saptanan bir olgudur.

OLGU SUNUMU

Elli iki yaşında erkek hasta lenfoma tanısı ile daha önce iki kür kemoterapi almıştı. Hastalığı açısından remisyonda iken rutin kontrolleri ve dispeptik yakınmaları olması üzerine takipli olduğu klinik tarafından batın tomografisi planlanmıştı. Hastanın tomografisinde mide antrumda duvar kalınlaşması saptanması üzerine tarafımızca üst gastrointestinal endoskopi planlandı. Laboratuvar bulguları ve fizik muayenesinde patoloji saptanmadı. Öyküsünde geçirilmiş batın operasyonu öyküsü yoktu. Yaptığımız endoskopi işleminde hastada çift pilor saptandı. Her iki lümeden bulbusa geçişin olduğu görüldü (Resim 1-A ve B).



Resim 1-A ve B. Endoskopide saptanan çift pilor (her iki lümeden bulbusa geçişin olduğu görülmekte).

Mammadov E, Başaran M, Yalçın MS. A rare gastroscopic finding: Double pylorus. *Endoscopy Gastrointestinal* 2024;29:41-42.

İletişim: Mehmet Suat YALÇIN
Muğla Sıtkı Koçman Üniversitesi Eğitim ve Araştırma Hastanesi, Gastroenteroloji
Kliniği, Muğla
E-mail: drsuat02@hotmail.com

Geliş Tarihi: 22.08.2024 Kabul Tarihi: 17.10.2024

TARTIŞMA

Çift pilor tanısı genellikle endoskopik olarak peristaltizmin kaybolduğu ve antrumdan bulbusa doğru uzanan iki adet lümen görülmesi ile kolaylıkla konulabilir. Doğumsal veya sonradan oluşabilir. İlk konjenital olgu 1971'de Christen ve arkadaşları tarafından yayınlanmıştır (6).

Daha önce bildirilen çift pilor olgularının büyük çoğunluğu küçük kurvatürde saptanmış olmasına rağmen bizim olgumuzda büyük kurvatür üzerinde ikinci lümen saptandı (7). Genellikle çift pilor olgularının büyük kısmı peptik ülserle bağlı ikincil olarak oluşmakta iken az sayıda konjenital vaka bildirilmiştir (2). Daha önce geçirilmiş cerrahiye sekonder gastrokolik fistül gelişebilir ve endoskopide çift pilor görüntüsü görülebilir ve bu durum baryumlu grafide büyük oranda saptanabilir (8).

KAYNAKLAR

1. Smith VM, Tuttle KW. Gastroduodenal (pyloric) band. Endoscopic findings and first reported case. Gastroenterology. 1969;56:331-6.
2. Yalçın MS, Ölmez Ş, Taş A. Nadir bir Endoskopik Bulgu: Rektum Kanseri Hastada Çift Pilor. Fırat Tıp Dergisi. 2019;24(1):50-2.
3. Lee S-Y, Kim E-S, Cho Y-S. Gastrointestinal: Acquired double pylorus; long term endoscopic observation. J Gastroen Hepatol. 2012;27:413.
4. Wiseman SM, Tan D, Hill HC. Double pylorus: an unusual endoscopic finding. Endoscopy. 2005;37:277.
5. Czajkowski A, Rosołowski M, Lukaszyc A. Double pylorus: strong evidence for the acquired etiology of this rare abnormality. Endoscopy 2007;39(Suppl 1):E84.
6. Christien G, Branthomme JM, Volny L et al. Pylorus double: Malformation congenitale. Sem Hop 1971;47:1485-8.
7. Hu TH, Tsai TL, Hsu CC, Lu SN, Hsiao M, Changchien CS. Clinical characteristics of double pylorus. Gastrointest Endosc 2001;54:464-70.
8. Vergara-Fernández O, Gutiérrez-Grobo Y, Lave nant-Borja M, Rojas C, Méndez-Sánchez N. Gastrocolic fistula secondary to adenocarcinoma of the transverse colon: a case report. J Med Case Rep 2015;9:263.

Bizim hastamızda geçirilmiş cerrahi öyküsü yoktu. Ayrıca endoskopi sırasında her iki lümeden geçiş olduğu ve her iki lümenin bulbusa açıldığı görüldüğü için baryumlu grafinin çekilmesine gerek olmadan çift pilor tanısı konuldu. Hastanın uzun süreli epigastrik yakınmalarının olması muhtemel peptik ülserle sekonder gelişen bir olguyu desteklemektedir.

Sonuçta çift pilor oldukça nadir oranlarda rastlanılan bir bulgudur. Bu tür hastalara yapılacak olan ileri endoskopik işlemler (endoskopik ultrasonografi ve endoskopik retrograd kolanjiyopankreatografi gibi) sırasında yaşanabilecek komplikasyonları engellemek açısından işlemi yapacak hekim tarafından bilinmesi faydalı olacaktır.

Çıkar Çatışması Beyanı: Yazarlar herhangi bir çıkar çatışması olmadığını beyan ederler.

Finans Beyanı: Yazarlar bu çalışmanın herhangi bir finansal destek almadığını beyan ederler.